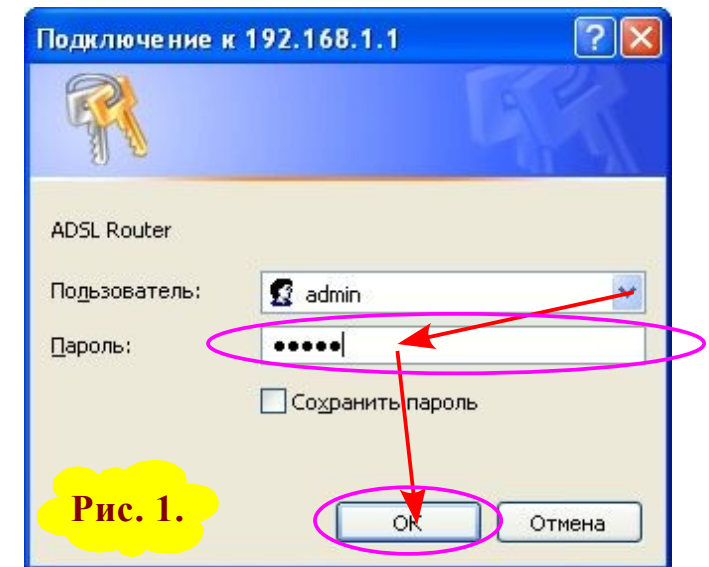


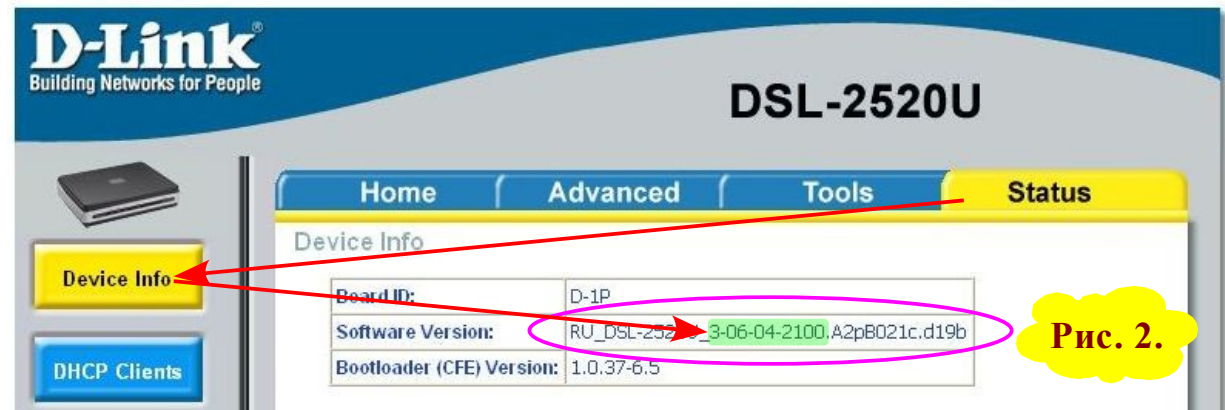
Как самостоятельно настроить ADSL маршрутизатор DSL-2520U для работы в Волгоградской области с ОАО «ЮТК»

Для начала проверяем текущую версию прошивки маршрутизатора и при необходимости обновляем её до версии **V.3-06-04-2100**.

Посмотреть текущую версию прошивки можно через WEB интерфейс маршрутизатора. Для этого используя браузер Internet Explorer заходим на IP-адрес маршрутизатора 192.168.1.1, в авторизационном окне вводим «Пользователь» - **admin**, «Пароль» - **admin**, и нажимаем кнопку «**OK**» (см. рис.1).



Выбираем на вкладке «**Status**» страницу «**Device Info**» (см. рис.2):

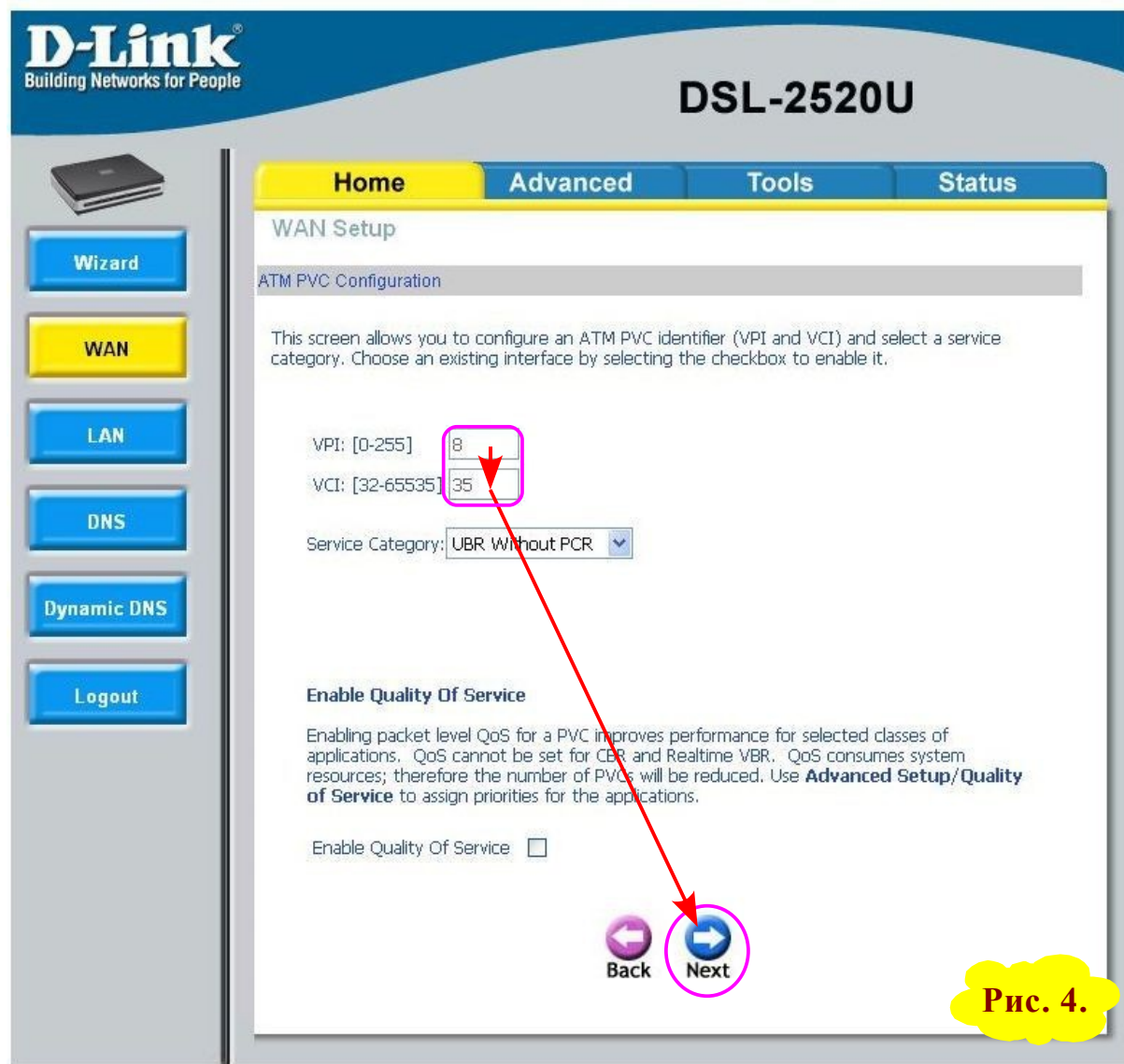


Для обновления прошивки используем соответствующую инструкцию с сайта http://www.dlink.ru/technical/faq_xdsl.php.

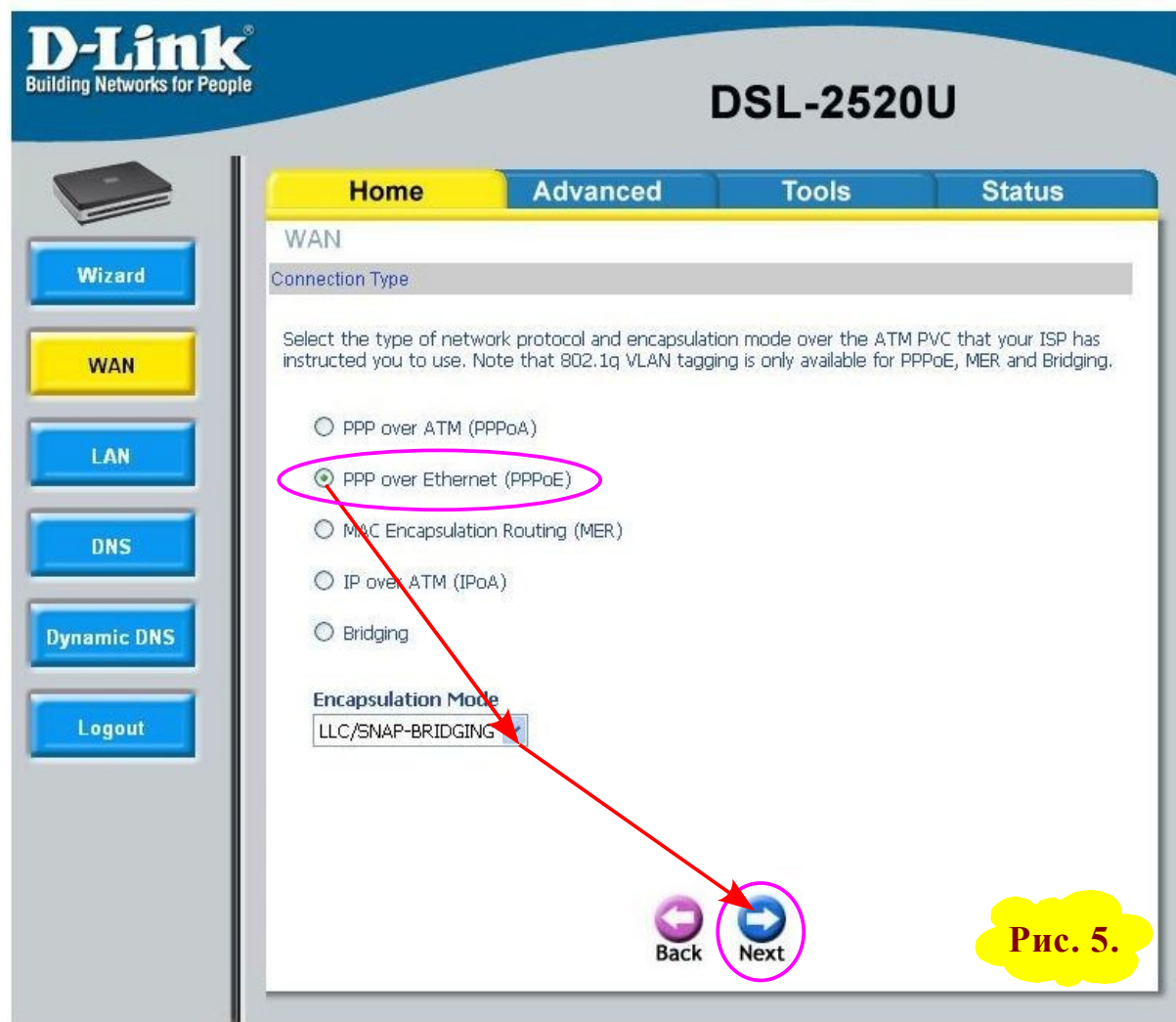
Для добавления основного интерфейса (соединения для доступа в Интернет) открываем на вкладке «Home» страницу «WAN» и нажимаем кнопку «Add» (см. рис.3).



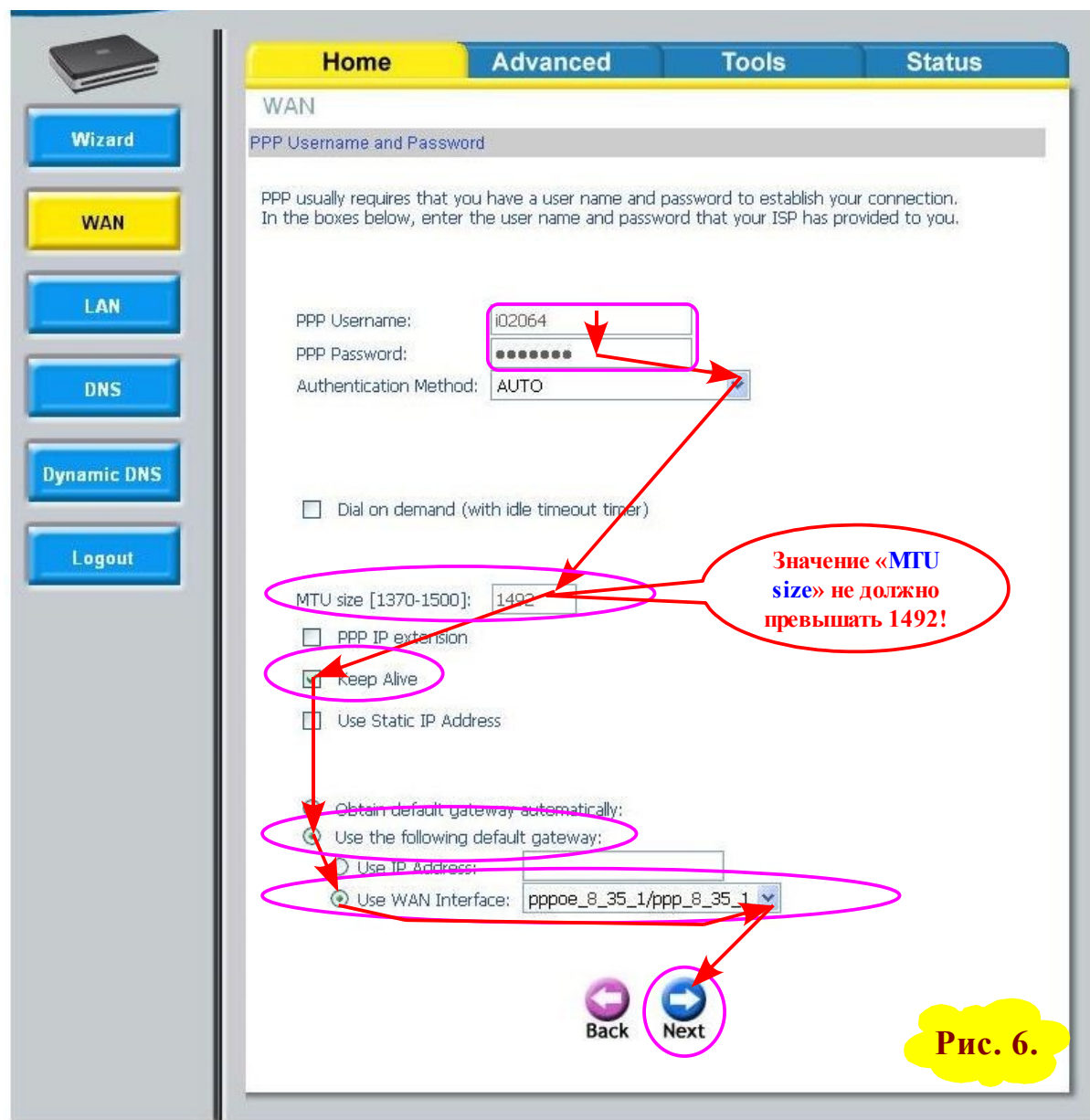
Далее на следующей странице устанавливаем параметры VPI - «8» и VCI - «35», и нажимаем кнопку «Next» (см. рис.4).



После на следующей странице выбираем режим работы соединения «**PPP over Ethernet (PPPoE)**», тип инкапсуляции «**LLC/SNAP-BRIDGING**» и нажимаем кнопку «**Next**» (см. рис.5).



Далее на следующей странице указываем имя пользователя «**PPP Username**» и пароль «**PPP Password**», которые были получены при заключении договора с провайдером (обычно указываются в памятке пользователя). Поле метода аутентификации «**Authentication Method**» оставляем «**AUTO**», значение параметра «**MTU size [1370-1500]**» устанавливаем «**1492**», ставим «галочку» «**Keep Alive**» для поддержания постоянного соединения. Режим выбора шлюза по умолчанию устанавливаем «**Use the following default gateway**» и выбираем «**Use WAN Interface**», где указываем «**pppoe_8_35_1/ppp_8_35_1**» и нажимаем кнопку «**Next**» (см. рис.6).



После на следующей странице ничего не изменяем («галочки» стоят на «**Enable NAT**», «**Enable Firewall**», «**Enable WAN Service**», а на «**Enable IGMP Multicast**» нет «галочки») и нажимаем кнопку «**Next**» (см. рис.7).

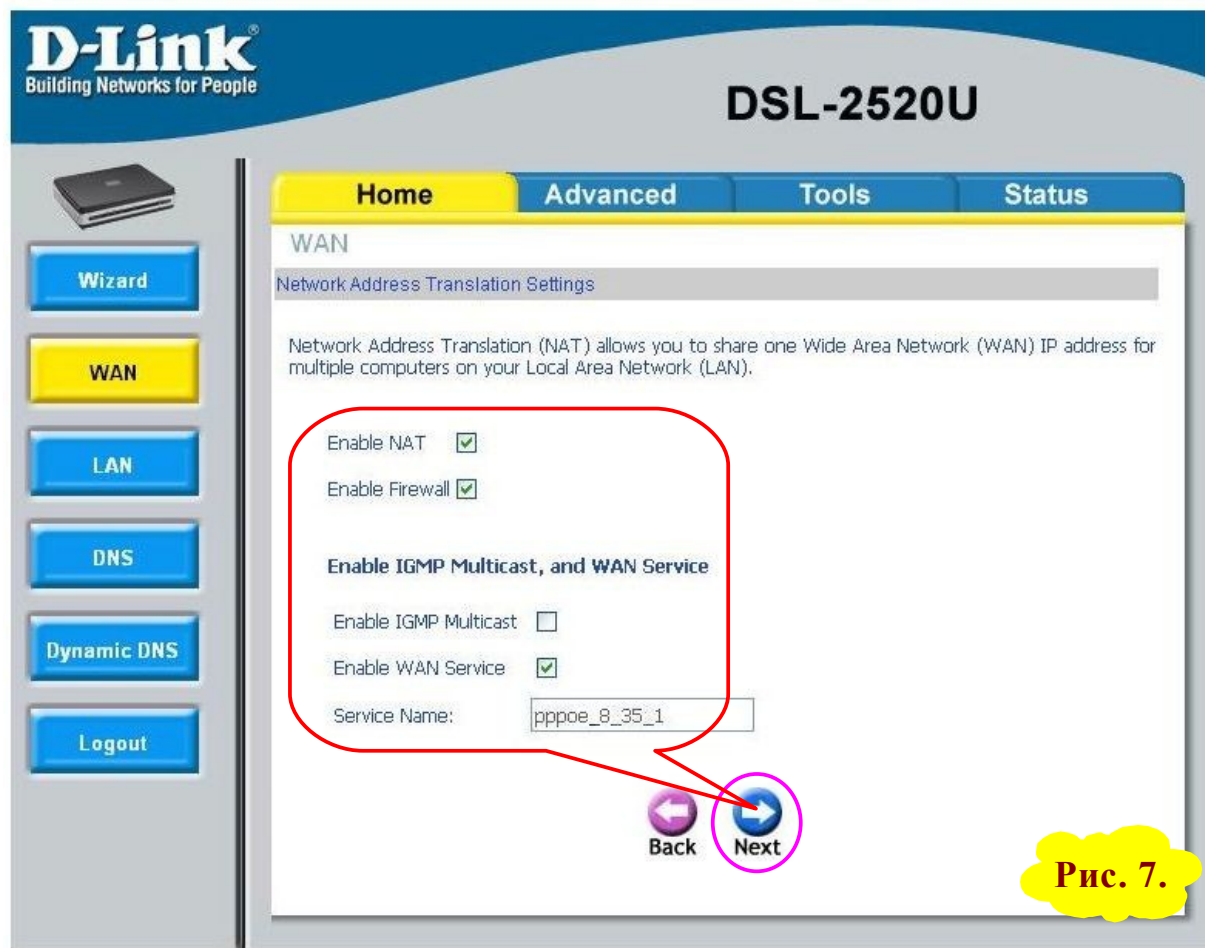


Рис. 7.

На следующей странице просматриваем правильность ввода всех параметров нового соединения и нажимаем кнопку «Apply» (см. рис.8).

D-Link
Building Networks for People

DSL-2520U

Home | **Advanced** | Tools | Status

WAN

Setup - Summary

Make sure that the settings below match the settings provided by your ISP.

VPI / VCI:	8 / 35
Connection Type:	PPPoE
Service Name:	pppoe_8_35_1
Service Category:	UBR
IP Address:	Automatically Assigned
Service State:	Enabled
NAT:	Enabled
Firewall:	Enabled
IGMP Multicast:	Disabled
Quality Of Service:	Disabled

Click "Apply" to save these settings. Click "Back" to make any modifications.
NOTE: You need to reboot to activate this WAN interface and further configure services over this interface.

[Back](#) [Apply](#)

Рис. 8.

Для сохранения настроек нового соединения и вступления их в силу, на следующей странице нажимаем кнопку «**Finish**» (см. рис.9).



Маршрутизатор перезагружается (см. рис.10).

DSL Router Reboot

The DSL Router has been configured and is rebooting.

Close the DSL Router Configuration window. If necessary, reconfigure your PC's IP address to match your new configuration.



Рис. 10.

Далее открываем на вкладке «Status» страницу «Device Info» и наблюдаем параметры установленного основного соединения (см. рис.11).

Если скорости «Line Rate – Upstream» и «Line Rate – Downstream» не указаны, то необходимо проверить надёжность подключения маршрутизатора к ADSL линии.

The screenshot shows the D-Link DSL-2520U web interface. The 'Status' tab is selected, and the 'Device Info' section is active. A red arrow points to the 'Device Info' button in the left sidebar. The 'Device Info' table shows the following data:

Board ID:	D-1P
Software Version:	RU_DSL-2520U_3-06-04-2100.A2pB021c.d19b
Bootloader (CFE) Version:	1.0.37-6.5

Below this, a note states: "This information reflects the current status of your DSL connection." A second table shows connection details, with the 'Line Rate' rows highlighted by a pink box:

Line Rate - Upstream (Kbps):	974
Line Rate - Downstream (Kbps):	15919
LAN IP Address:	192.168.1.1
Default Gateway:	87.117.14.1
Primary DNS Server:	80.254.111.254
Secondary DNS Server:	195.161.0.135

Рис. 11.

Примечание. Для доступа к WEB интерфейсу настроек модема по IP адресу 192.168.1.1 необходимо чтобы IP адрес сетевого адаптера компьютера имел IP адрес из той же подсети что и модем, например, 192.168.1.2 (отличается последней цифрой, которая может быть от 2 до 254). Так как по умолчанию в модеме работает DHCP сервер, то можно в настройках сетевого адаптера указать режим автоматического получения IP адреса.

